

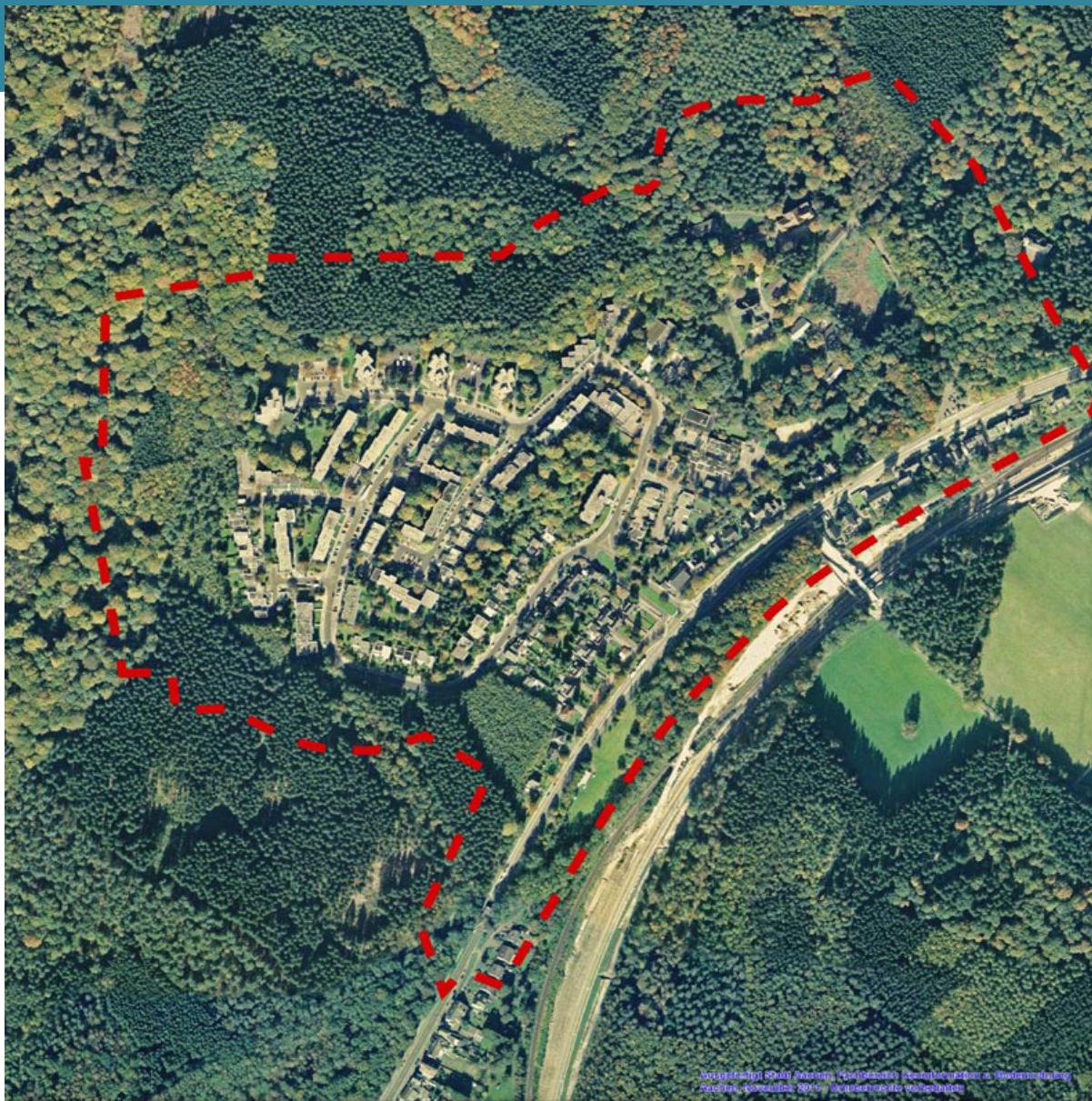


# Machbarkeitsstudie

# Entwicklung der Siedlung Preuswald in Aachen

Stand: 3. April 2012



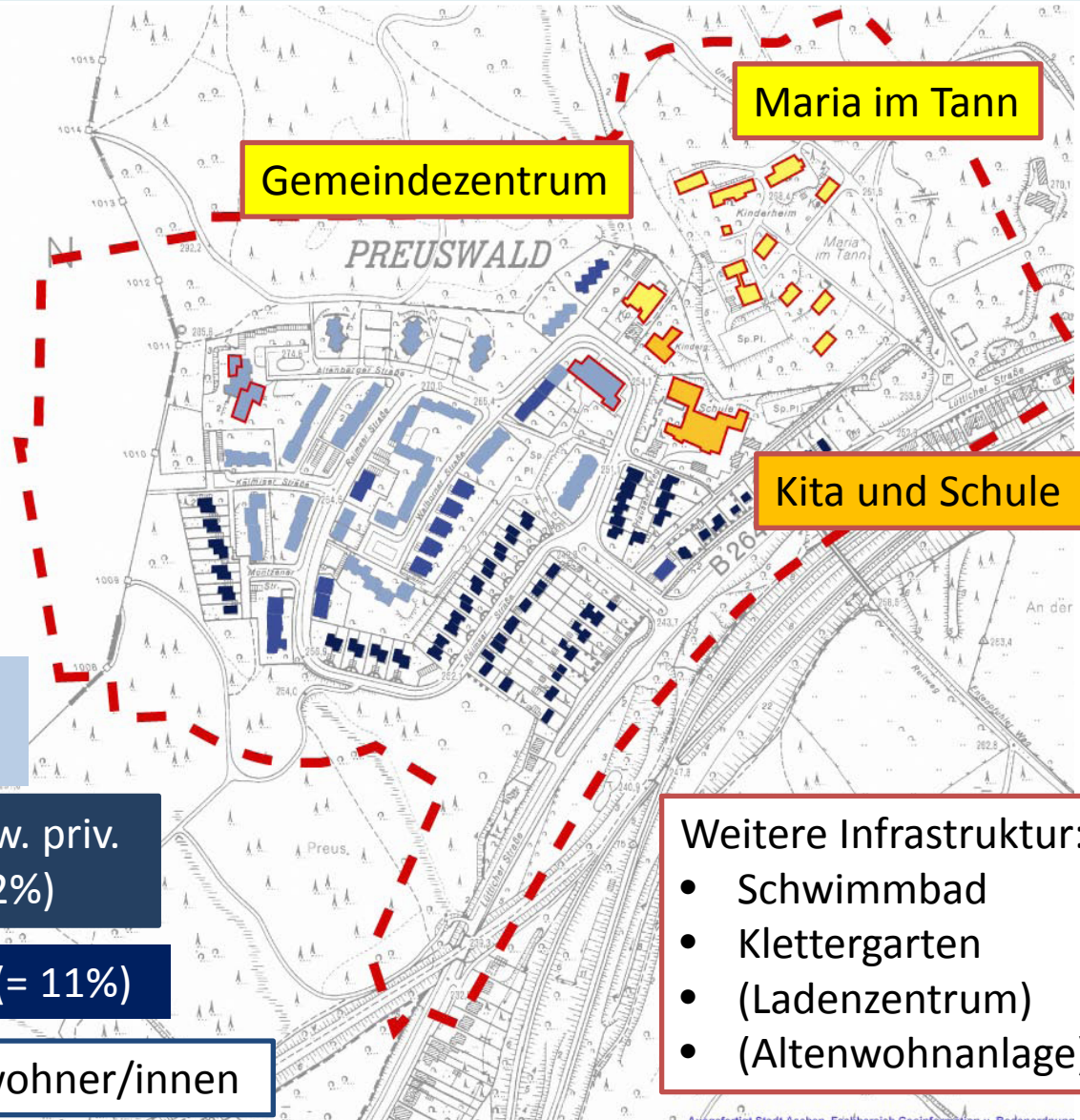


Luftbild

# Eigentümer und Infrastruktur

## LEGENDE

- STADT AACHEN
- KIRCHENGEMEINDE
- DEUTSCHE ANNINGTON
- EIGENTÜMERGEMEINSCHAFT/PRIVATE BESITZER
- EINZELEIGENTÜMER
- INFRASTRUKTUR



Dt. Annington: 625 WE (= 77%  
der WE im Stadtteil)

Eigentümergeinschaften bzw. priv.  
Besitzer von MFH: 98 WE (= 12%)

Priv. Einzelleigentümer: 90 WE (= 11%)

Insg. 813 WE und ca. 2000 Bewohner/innen

Weitere Infrastruktur:

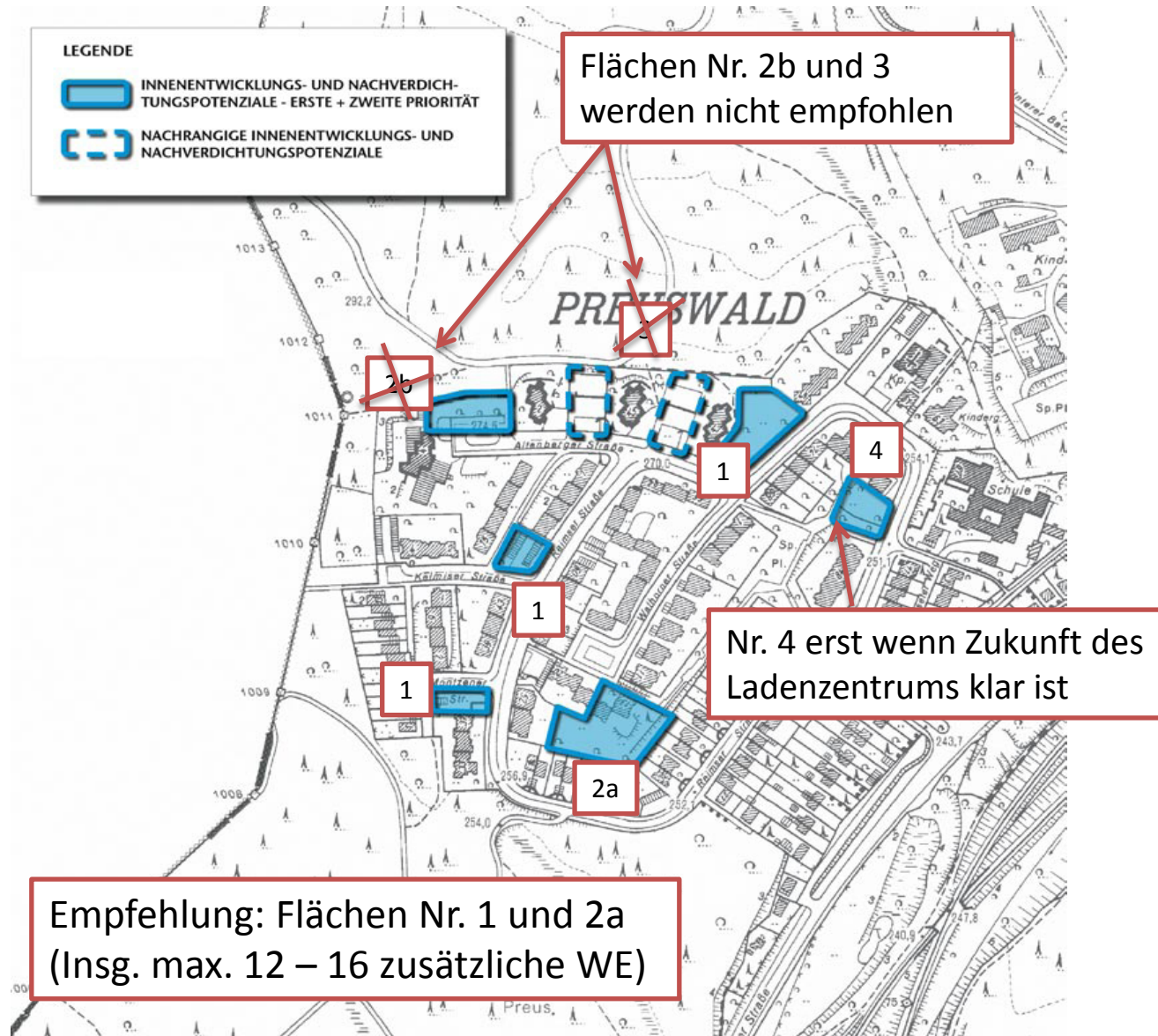
- Schwimmbad
- Klettergarten
- (Ladenzentrum)
- (Altenwohnanlage)

# Entwicklungsstrategien des Gutachters – grundsätzliche Empfehlungen

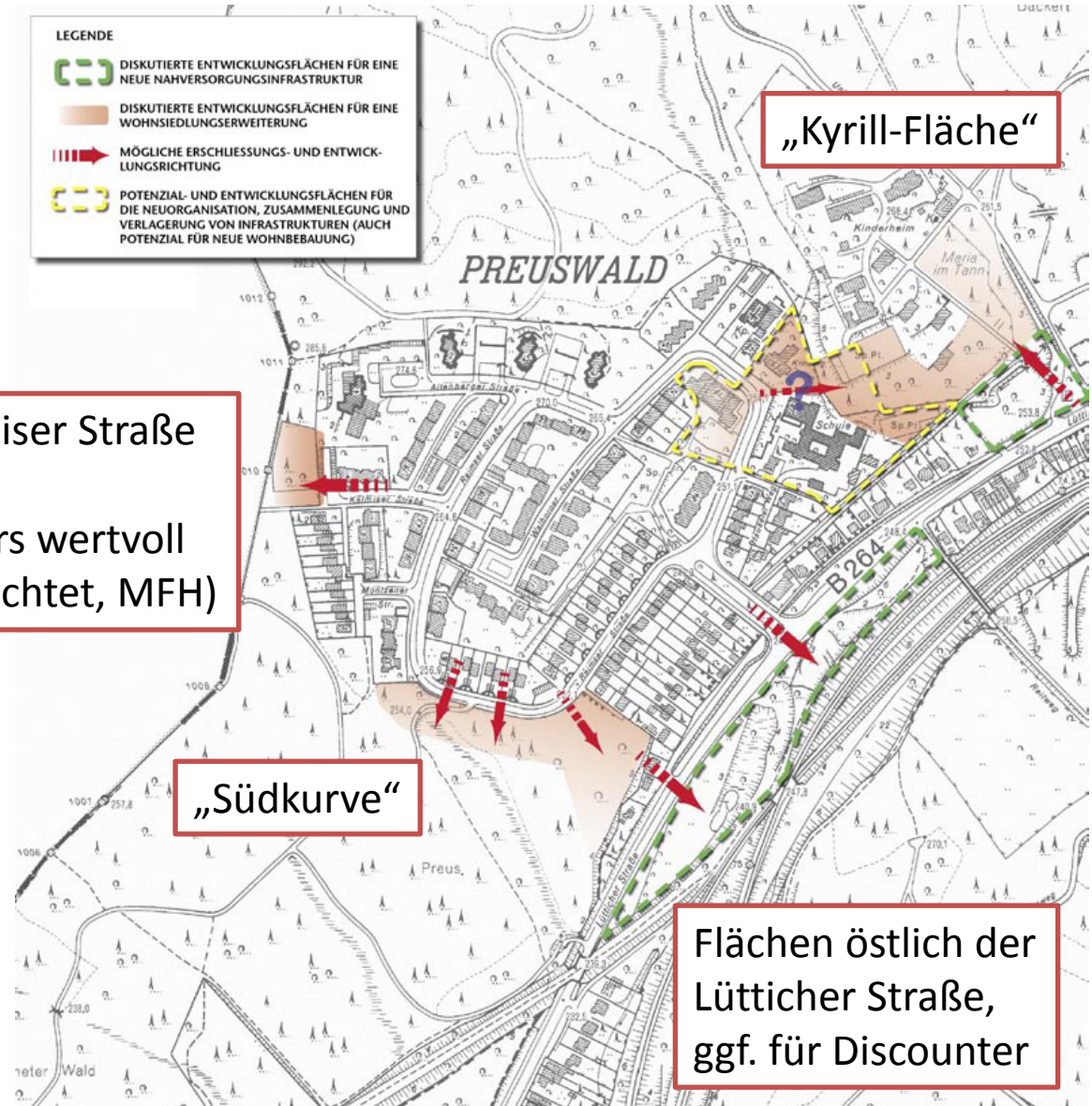
- Wiederherstellung des **Images**
- Siedlung als **attraktives Wohnquartier** verdeutlichen
- Konkrete Maßnahmen als „**Signal zum Aufbruch**“

Ansonsten sind **deutliche Negativentwicklung** zu befürchten.

# Entwicklungsstrategien des Gutachters – Innenentwicklung



# Entwicklungsstrategien des Gutachters – Siedlungserweiterung



# Entwicklungsstrategien des Gutachters – Weitere Empfehlungen

- Vereinbarung mit der Deutschen Annington
- Sanierung des Bestandes
- Reduzierung der Nebenkosten
- Grünflächen (Gestaltung und Pflege)
- Energiekonzept
- Förderung der Sanierung durch Energiezuschuss bei den „Kosten der Unterkunft“ (KdU) prüfen
- Nahversorgung sichern und langfristige Sicherung von Kita und Schule

# Stellungnahme der Fraktionen von CDU und GRÜNEN zum Maßnahmenkatalog

- **Vereinbarung Annington**

Eine wichtige Voraussetzung für die weitere Entwicklung des Stadtviertels ist eine Vereinbarung mit der Deutschen Annington über die notwendigen Verbesserungen der Wohnbedingungen und die energetische Sanierung des Wohnbestands.

- **Energieversorgungskonzept**

Der Aufbau eines neuen Energieversorgungskonzeptes wird befürwortet und ist durch den Beschluss des WLA vom 04. September 2012 schon auf den Weg gebracht.

- **Ansiedlung eines Discounters**

Die Ansiedlung eines Discounters an der Lütticher Straße wird von CDU und GRÜNEN befürwortet.



# Stellungnahme der Fraktionen von CDU und GRÜNEN zum Maßnahmenkatalog

- **Pflegeplan für öffentliche Flächen**

Die Erarbeitung eines Gestaltungs- und Grünplans und die Umsetzung eines darauf aufbauenden Pflegeplans für die öffentlichen Flächen ist eine wichtige, kurzfristig realisierbare Maßnahme.

- **Neubau einer Kindertagesstätte**

Der Neubau einer Kindertagesstätte auf dem Gelände der Grundschule wird von CDU und GRÜNEN befürwortet.

# Stellungnahme der Fraktionen von CDU und GRÜNEN zum Maßnahmenkatalog

- **Ausweisung von neuen Wohnungsbauflächen**

Die Verwaltung hat im WLA mitgeteilt, dass sie mit der Bezirksregierung abstimmt, welche Erweiterungsflächen überhaupt bebaubar sind. Das Ergebnis dieser Prüfung soll zunächst abgewartet werden

- **Innenverdichtung**

Die Innenverdichtung auf Garagenhöfen, Parkpaletten und zwischen den Hochhäusern wird von CDU und GRÜNEN nicht befürwortet, da die Flächen zunächst aus dem Erbbaurechtsvertrag mit der Deutschen Annington herausgelöst werden müssen.

Mit der Deutschen Annington sollte über die Neuentwicklung auf dem Gelände des jetzigen Ladenzentrums und des ehemaligen Altenheims verhandelt werden.

# Stellungnahme der Fraktionen von CDU und GRÜNEN zum Maßnahmenkatalog

- **Image- und Marketingkonzept**

Ein Image- und Marketingkonzept kann zu einem späteren Zeitpunkt erarbeitet werden, wenn durch neue Projekte und Beschlüsse konkrete Veränderungen erkennbar sind.

- **Bewohnerbeteiligung**

Die Bewohner sollten themenbezogen vor der Beschlussfassung über Maßnahmen zur Entwicklung des Stadtteils beteiligt werden.

- **Projektmanagement**

Das Projektmanagement soll durch die Verwaltung fortgesetzt werden

- **Federführender Ausschuss**

Der federführende Ausschuss sollte der WLA unter Beteiligung der BV Aachen-Mitte sein.